

2020 SANS PRÉCÉDENT

**Dire que
2020 a été
une année
inoubliable
serait un
euphémisme.**

Les événements survenus au cours de l'année ont mis notre profession au défi de s'adapter à des changements imprévus, d'apprendre rapidement et de s'appuyer mutuellement, comme jamais auparavant. Les effets de 2020 dureront pour bien des années, mais nous voulions toutefois faire le point sur cette année sans précédent.

Ce livret électronique a été élaboré en vue de capturer la nature historique de l'année qui vient de passer. Nous visons à reconnaître les moyens par lesquels la profession de laboratoire médical a surmonté l'incertitude et la peur, pour aller de l'avant dans le cadre de la réponse pandémique du Canada.

Ouvrez une session à l'aide de votre numéro d'identification de la SCSLM pour accéder aux contenus exclusifs et obtenir une perspective plus approfondie des anecdotes qui ont transformé nos vies.

UNE TEMPÊTE À L'HORIZON

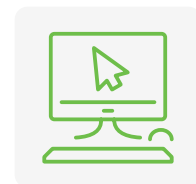
2020 SANS PRÉCÉDENT

Au début de janvier 2020, une grappe de cas de « pneumonie de cause inconnue » a été détectée dans la ville de Wuhan, en Chine. Le 9 janvier, l'Organisation mondiale de la Santé a fait rapport que les autorités chinoises avaient déterminé que l'écllosion avait été provoquée par un nouveau coronavirus.

« À ce moment-là, nous avons signalé le nouveau coronavirus comme étant un simple événement d'intérêt pour nos membres. Nous avons reconnu que si l'écllosion se propageait, l'accès à des renseignements fiables serait important. Tout comme notre réponse à la dernière pandémie du virus Ebola, nous avons décidé de commencer à regrouper des ressources et conseils provenant d'organismes réputés comme l'ASPC et l'OMS. »

– Christine Nielsen

Le 25 janvier 2020, un homme d'environ 50 ans qui est arrivé à Toronto en provenance de Wuhan, est devenu le premier cas présumé au Canada. À la suite d'un appel au 911, l'homme a été placé en isolement à l'hôpital Sunnybrook à Toronto. Deux jours plus tard, le Laboratoire national de microbiologie à Winnipeg a confirmé le diagnostic. **La lutte du Canada contre la COVID-19 avait débuté.**

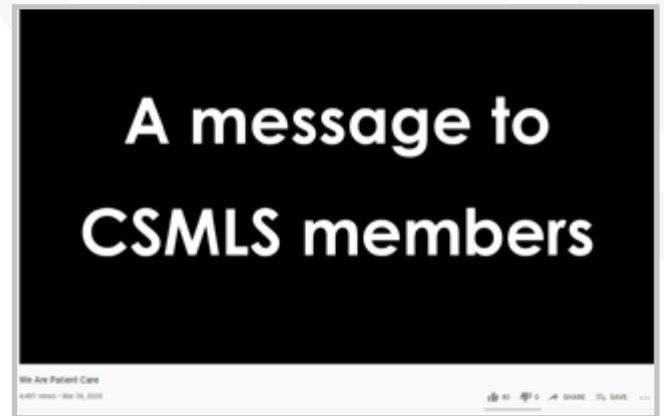


COVID-19 : Soutien pour les membres : page lancée en janvier et mise à jour tout au long de la pandémie

LES PROFESSIONNELS DE LABORATOIRE MÉDICAL SE METTENT AU BOULOT

Au début de mars, l'actualité sur le nouveau coronavirus s'est emparée des médias alors que les rapports mondiaux décrivaient une situation critique. Des écoles partout au pays ont commencé à fermer et le premier ministre, Justin Trudeau, a conseillé à la population canadienne de rester à la maison, mais les professionnels de laboratoire médical ont continué de travailler à titre d'élément clé de la réponse nationale à la pandémie.

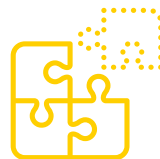
Cette vidéo, soit un message de gratitude et de solidarité, a été l'une des dernières tâches complétées avant que le bureau de la SCSLM ait temporairement fermé. Bien que les portes soient fermées, les efforts de la Société se sont accélérés pour répondre aux besoins évolutifs de la communauté.



Lors des premières phases de la pandémie, la profession a été confrontée aux grandes questions suivantes :



Sécurité personnelle/
préoccupations concernant le
risque de contracter le virus



Pénuries de
personnel aggravées



Insuffisance d'EPI



Fardeau physique
et mental accru

NAVIGUER UNE NOUVELLE NORMALITÉ

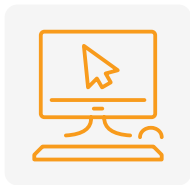
2020 SANS PRÉCÉDENT

La pandémie a touché tout le monde de différentes manières. Selon votre rôle, il se peut que vous ayez dû vous occuper d'une charge de travail plus élevée, ou bien diminuée. Peut-être vous a-t-on déployé dans une nouvelle région, ou mis aux premières lignes. Peu importe votre situation, vous avez ressenti le changement et tout le monde a dû s'habituer à une nouvelle normale.

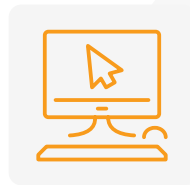


Faire face à la nouvelle normale :
Trois perspectives sur la pandémie mondiale

Un objectif primordial de la Société a été de soutenir vos besoins d'information et d'apprentissage. Pendant la première vague, on a mis l'accent sur la formation de qualité provenant de sources fiables, en fournissant des contenus ciblés, l'accès à des experts en la matière et des ressources offertes gratuitement aux membres :



Calming the Panic:
New Organisms in Health Care
par Jim Gauthier



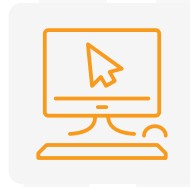
**To Mask or Not to Mask...
That is the Question:**
PPE in the Age of a Pandemic and
Beyond par Tom Walus



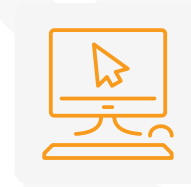
NML and the Covid19 Outbreak:
Dynamic emergency response,
innovative research, effective
diagnostics par Guillaume Poliquin



What's All the Fuss About Mass Spectrometry?
par Curtis Oleschuk



An Educator's Perspective on Virtual Teaching:
Just-in-Time Ideas for Engaging Students Online par Jennifer O'Leary



The Many Faces Behind the Many Masks:
How PPE Has Changed Forever par Tom Walus

Voici des ressources intéressantes en français :



Réservées aux membres :
Ressources sur mesure



Trousse de santé mentale :
Les ressources requises pour la bonne santé mentale



Article de l'édition été 2020 du JCSLM :
Porter un masque ou ne pas le porter



Article de l'édition été 2020 du JCSLM :
Gérer la lutte contre la COVID-19 : Prendre soin de soi

LE LABO EN VEDETTE

2020 SANS PRÉCÉDENT

La première vague de la pandémie a suscité un intérêt médiatique que l'on n'a jamais observé auparavant, générant un dialogue public sur les analyses de laboratoire. Il était important de participer activement à ces discussions et de saisir l'occasion offerte par ce forum pour défendre les droits de nos membres et les questions qui leur importent.

« Au début, les journalistes ne voulaient relater que le test de dépistage. Donc, notre message clé a ciblé l'importance des personnes derrière les tests. Alors que plusieurs provinces éprouvaient des difficultés à répondre à la demande d'analyses en raison de la propagation de la pandémie, nous avons dû souligner le besoin de se fier aux professionnels de laboratoire certifiés et autorisés pour exécuter les tests de dépistage de la COVID-19. Sans égard à la pandémie, il est essentiel que des professionnels qualifiés effectuent les tâches nécessaires. »

— Christine Nielsen



Pendant que les rapports des médias ont évolué de la capacité des tests jusqu'aux arriérés de résultats, et des pénuries de personnel jusqu'à l'efficacité des initiatives gouvernementales, nous nous sommes efforcés de demeurer une source de renseignements fiables pour les médias et le public.

Votre voix s'est fait entendre dans les réseaux médiatiques suivants :



Overview – Why is it taking so long to sift through testing results for COVID-19?

COVID-19 Testing Capacity on the Mike Farwell Show



Laboratory workers are essential workers – and not just during a pandemic

Why Canada's COVID-19 'war-time' response could be derailed by a swab on a stick

Ontario is sending COVID-19 pharmacy swabs to California lab for processing



Is rapid testing the solution to Canada's 2nd wave?

Ontario's coronavirus testing backlog decreases

Votre voix s'est fait entendre dans les réseaux médiatiques suivants :



Long waits for COVID-19 test results reveal Canada's shortage of lab workers

Federal government has limited ability to ramp up COVID-19 testing nationwide, say officials

Showing the steps behind COVID-19 testing

Union says not enough lab techs for SHA to meet COVID testing target

Families brace for school, work disruptions as cold and flu season nears

Rapid test kit recall underscores importance of Canada's lab technologists

False-positive COVID-19 test results rare despite recent scares, experts say

Nearly 20 per cent of COVID-19 infections among health-care workers by late July



Labs struggle to keep up with COVID-19 testing surge



**Des tests portables pour
freiner le COVID-19**

**COVID-19 : un « effort de guerre » pour
combler le manque d'équipement médical**

**Au N.-B. et en N.-É., près d'un cas de COVID-19
sur cinq est un travailleur de la santé**

**Encore trop long pour avoir les résultats des
tests, déplorent des médecins**

**COVID-19 : le système de dépistage face à un
goulot d'étranglement en laboratoire**

**L'Ontario envoie des écouvillons de test de
COVID-19 dans un laboratoire en Californie**

**COVID-19 : il faut encore plus de dépistage
pour espérer briser une deuxième vague**

**Le Canada doit tester plus et mieux
s'il veut réussir son déconfinement**

ON SE FAIT ENTENDRE

2020 SANS PRÉCÉDENT

Les relations gouvernementales font partie intégrale de la sensibilisation envers la profession de laboratoire médical. Tout au long de l'année 2020, la SCSLM s'est chargée de collaborer avec les décideurs pour aider à prendre des décisions éclairées en matière de ressources humaines en santé. Nous avons également profité de notre position pour exprimer les préoccupations de nos membres et faire du lobbying en faveur des ressources.

Certains des résultats de nos efforts de représentation sont très visibles, comme :



Déclaration du premier ministre à l'occasion de la Semaine du labo



Le gouvernement de l'Alberta annonce son investissement de 15 millions \$ dans les infrastructures de laboratoire



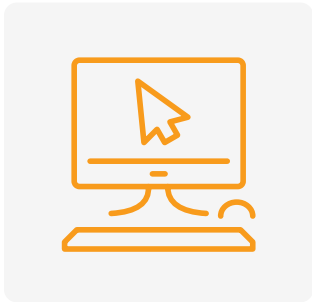
Nos efforts sont souvent moins visibles, sur le plan régional ou en coulisse. Voici quelques exemples de la défense des intérêts de la profession qui ont eu lieu pendant la pandémie : **2020 SANS PRÉCÉDENT**

- Plusieurs provinces maritimes ont continué de résister aux fermetures et aux amalgamations de laboratoires. La SCSLM s'est réunie avec les ministres de la Santé pour assurer que la voix du labo était comprise dans les conversations à propos des fermetures.
- La SCSLM a présenté des recommandations aux consultations prébudgétaires de 2021 de la Colombie-Britannique et de l'Ontario. Nous avons suggéré d'aborder la question d'une main-d'œuvre décroissante en augmentant la capacité des programmes de formation, en élaborant des programmes de transition durables pour les technologistes formés à l'étranger et en encourageant les technologistes à déménager vers des régions rurales et éloignées.
- En Saskatchewan, une pénurie de professionnels de laboratoire médical autorisés a été davantage mise en évidence par les objectifs de la province d'augmenter les tests de dépistage de la COVID-19. Michael Grant, représentant de la SCSLM, a parlé avec le Saskatoon StarPhoenix pour appuyer le rôle des TLM qualifiés. « Ces décisions de dotation ne doivent pas être prises à la légère. Il est important de respecter l'expérience et les compétences des technologistes de laboratoire médical de la Saskatchewan. On ne peut pas simplement les remplacer par quiconque titulaire d'un bac en sciences. »
- La SCSLM a plaidé en faveur des professionnels de laboratoire médical (PLM) en Ontario pour recevoir la prime liée à la pandémie, en collaborant directement avec le bureau du premier ministre Ford pour que le rôle des PLM soit reconnu dans la réponse ontarienne.
- Au Nouveau-Brunswick, la chef de la direction de la SCSLM, Christine Nielsen, s'est réunie avec des dirigeants du ministère provincial, notamment le porte-parole en matière de santé, Jean-Claude D'Amours, et le chef du Parti Libéral du N.-B., Kevin Vickers, pour discuter des défis confrontés par les services de laboratoire de la province.

- La SCSLM a participé au groupe de travail sur la COVID-19 du Groupe d'intervention action santé (HEAL), une coalition de 40 organismes nationaux en santé, qui a collaboré directement avec le ministère fédéral de la Santé et a fait des recommandations en fonction de la réponse nationale à la pandémie.

2020 SANS PRÉCÉDENT

Consultez nos communiqués de presse :



Du site Web de la SCSLM : **Informez-vous sur nos efforts de représentation**

Du site Web de la SCSLM :
Formation améliorée

Du site Web de la SCSLM : **Notre réponse aux questions de dotation en personnel**
(en anglais)

Du site Web de la SCSLM : **Réglementation des professionnels de la santé**
(en anglais)



Du gouvernement de l'Alberta : **Investissement dans les laboratoires de l'Alberta**
(en anglais)



De la Société Radio-Canada : **Dépistage de la COVID-19 et la pénurie de personnel**
(en anglais)

LA CONCEPTION D'UN NOUVEAU SYMBOLE : LE SARRAU DE LABO INDIGO

Cette campagne nationale a initialement été conçue pour être lancée après la pandémie, soulignant les contributions que nos membres apportent chaque jour, non seulement durant la période de COVID-19. Mais cette pandémie avait d'autres plans.

Au cours du printemps et de l'été, les premières mesures de santé publique ont apaisé le nombre de cas actifs à l'échelle nationale, atteignant un niveau plancher de 4 141 cas le 17 juillet 2020. Malheureusement, la deuxième vague redoutée a commencé à prendre forme en septembre.

« La reprise des procédures non urgentes combinée à une flambée de tests de dépistage de la COVID-19 ont mis beaucoup de pression sur les laboratoires et les professionnels de labo. Étant donné que les volumes de travail ont atteint de nouveaux sommets quasiment tous les jours, nous étions d'avis que la profession aurait pu bénéficier d'un élément positif. »

– Christine Nielsen



Nous nous sommes servis du symbole le plus reconnu de la profession – le sarrau de labo – comme outil pédagogique.

Les impressions microscopiques en indigo représentent les noms des 1,2 million d'analyses exécutées quotidiennement dans des labos partout au pays.

Les petits caractères invitent le public à regarder de plus près le travail effectué par les professionnels de laboratoire médical.

Nous avons expressément choisi la couleur indigo car elle représente la confiance, l'intelligence, l'ambition et le dévouement – toutes les caractéristiques manifestées par vous, les professionnels de laboratoire médical assidus.

Cette campagne a compris de la publicité extérieure et de la sensibilisation sur les réseaux sociaux, dirigeant les lecteurs vers le site SarrauLaboIndigo.ca. Nous avons même envoyé quelques sarraus à des personnes influentes au Canada.



**Découvrez comment les
Canadiennes et Canadiens ont
réagi au Sarrau de labo indigo :**

EN ALLANT DE L'AVANT

2020 SANS PRÉCÉDENT

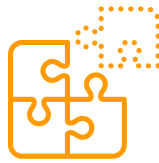
Au moment de la publication, nous nous trouvons fermement enracinés dans la deuxième vague, avec plus de 60 000 cas actifs sur le plan national. Vous êtes maintenant, comme vous l'avez toujours été, en plein cœur de la réponse pandémique de notre pays. Nous sommes fiers des contributions que vous avez faites en 2020.

Voici certains problèmes touchant la profession pendant la deuxième vague :



Aspect financier :

Environ 36 % des foyers de nos membres éprouvent un impact financier.



Allègement de la charge d'enseignement et soutien pour le perfectionnement professionnel :

Les pressions financières et en matière de ressources humaines liées à la COVID-19 rétrécit davantage l'accès à des occasions d'apprentissage.



Insuffisance de personnel :

Une croissance du volume de travail a aggravé la pénurie de TLM.



Stress et épuisement :

La durée prolongée de la pandémie aura un effet néfaste sur la santé mentale de la profession.

En reconnaissance de la situation sans précédent que nos membres vivent actuellement, nous avons pris trois engagements importants pour l'année prochaine :

- Appliquer un gel des frais d'adhésion à la SCSLM
- Offrir près de 900 heures de formation gratuite dans le cadre de l'adhésion
- Appuyer la santé mentale de nos membres

Le rétablissement de la population canadienne suivant la COVID-19 a été décrit comme ayant une longue queue, ce qui signifie que nous continuerons d'éprouver les effets de la pandémie pendant longtemps.

UNE DERNIÈRE RÉFLEXION

2020 SANS PRÉCÉDENT

Nous avons besoin de votre collaboration pour nous permettre de continuer à desservir cette profession de notre mieux. Quand il s'agit de la représentation, les chiffres comptent. Veuillez participer à la discussion.

Si vous ne l'avez pas encore fait, je vous encourage à renouveler votre adhésion à la SCSLM pour 2021.

Si vous avez déjà renouvelé, veuillez inciter vos collègues de laboratoire médical à devenir aussi membres de la SCSLM.

À titre de communauté, nous avons affronté cette tempête, mais il reste encore beaucoup à confronter. C'est le moment de nous unir. Ensemble, nous pouvons réaliser des changements considérables au profit de notre profession

— **Christine Nielsen,**
chef de la direction



Renouveler mon adhésion :

CSMLS  SCSLM

Canadian Society for Medical Laboratory Science
Société canadienne de science de laboratoire médical

16 | CSMLS.ORG